

# Come eseguire IPR

Queste informazioni sono tratte da una dimostrazione presentata nel 2010 dal dott. Willis Pumphrey, medico specialista in odontoiatria. Si tratta di una guida generale e non costituisce in alcun modo un manuale di istruzioni completo per l'esecuzione dell'IPR (Interproximal Reduction [Riduzione interprossimale dello smalto/Stripping]). Come sempre, i medici devono fare affidamento sul loro giudizio.



Per IPR si intende **riduzione interprossimale**. È la procedura con cui si crea un piccolissimo spazio tra due denti, al fine di consentirne il movimento necessario durante il trattamento.

## Le basi dell'IPR

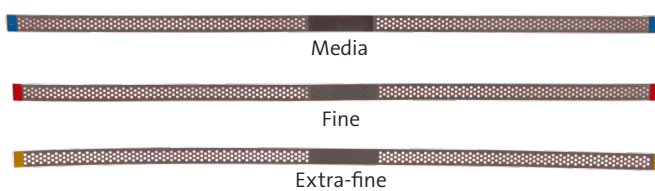
**Evitare** lingua, labbra e guance. Proteggere i tessuti molli del paziente con uno specchio e un divaricatore per guance.

**Appoggiarsi** a un poggiadito. Utilizzare un poggiadito per stabilizzare il manipolo e allineare il disco. Successivamente, allineare il manipolo all'area di contatto. Usare il manipolo per far defluire il sangue dalle gengive.

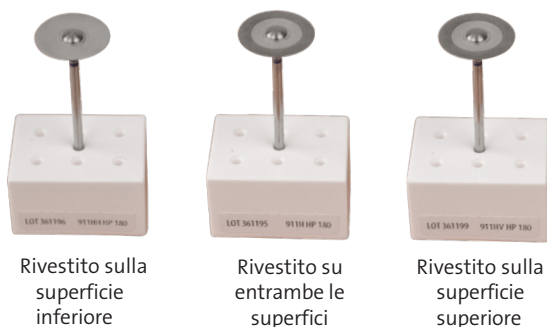
**Controllare** che i contatti siano completamente liberi con filo interdentale non cerato. Tracciare i movimenti dell'IPR eseguita usando la Grafico di monitoraggio dell'IPR.

## Parti necessarie:

### Striscia diamantata



### Disco diamantato



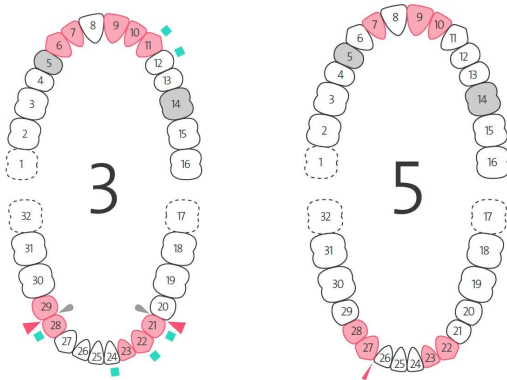
### Calibri IPR



### Frese



## Come prima cosa, controllare il piano di trattamento



☰ Verifica contatto chiuso tra:  
21|20 - 28|29  
▲ Eseguire IPR tra:  
21|22 (0.3 mm) - 28|29 (0.3 mm)  
■ Metti il engager su:  
11 - 12 - 21 - 22 - 28

▲ Eseguire IPR tra:  
26|27 (0.1 mm)

Verificare il piano di trattamento incluso nella confezione con gli allineatori. Qui, la quantità e le posizioni di IPR per ogni fase sono segnate sulle tabelle dei denti ed elencate in rosso sotto ciascun dente.

Registrare ogni esecuzione di IPR, scrivere quali denti sono stati ridotti di dimensione e di quanto.

## 0,1 mm su un dente anteriore • striscia diamantata media



1

Tagliare a metà la striscia diamantata. Servirà solo mezza striscia per procedura.



2

Muovere delicatamente la striscia avanti e indietro tra i denti lungo l'area di contatto con un movimento a sega. Ci vogliono circa 8-12 movimenti, ma in ultima analisi dipende dal paziente.



3

Ribaltare la striscia ed eseguire di nuovo questa azione circa 8-12 volte. Sciacquare l'area.



4

Prendere il calibro da 0,1 mm e posizionarlo tra i due denti per verificare la corretta quantità di spazio. Se il calibro non si inserisce tra i denti, continuare a limare tra le superfici dei denti fino al conseguimento del risultato desiderato.

# Come eseguire IPR

## 0,2 mm su un dente anteriore • Disco con rivestimento diamantato superiore o inferiore



1 Allineare il disco parallelamente all'area di contatto.



2 Accendere il trapano e muovere il disco lungo l'area di contatto. Fermarsi all'altezza della papilla interdentale o quando si sente che il contatto si separa.



3 Se necessario, usare il filo interdentale per verificare che il contatto si sia separato. Si può usare anche una striscia diamantata per limare eventuali angoli affilati o superfici ruvide lasciate dal disco. Si può usare una striscia diamantata per limare eventuali angoli affilati o superfici ruvide lasciate dal disco.



4 Risciacquare l'area, poi prendere il calibro da 0,2 mm e inserirlo tra i due denti per verificare la quantità corretta di spazio.

## 0,2 mm su un dente posteriore • Disco con rivestimento diamantato superiore o inferiore



1 Un assistente alla poltrona deve tenere labbra e guance del paziente per impedire che si tagliano. L'assistente deve tenere abbassata la lingua con uno specchio o un divaricatore. Se necessario, estendere il collo del trapano in modo che il disco non interferisca con i denti anteriori durante la procedura.



2 Allineare il disco parallelamente all'area di contatto. Accendere il trapano e muovere il disco lungo l'area di contatto, dalla parte facciale a quella linguale. Fermarsi all'altezza della papilla interdentale o quando si sente che il contatto si separa.

# Come eseguire IPR

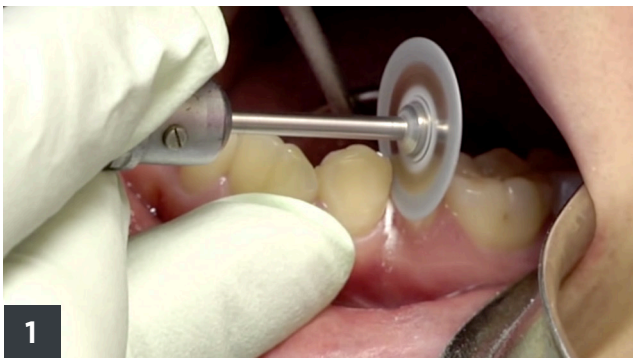


Se necessario, usare il filo interdentale per verificare che il contatto si sia separato. Si può usare anche una striscia diamantata per limare eventuali angoli affilati o superfici ruvide lasciate dal disco.



Prendere il calibro da 0,2 mm e inserirlo tra i due denti per verificare la quantità corretta di spazio.

## 0,3 mm su un dente posteriore • Disco diamantato da entrambi i lati



Un assistente alla poltrona deve tenere labbra e guance del paziente per impedire che si taglino. L'assistente deve tenere abbassata la lingua con uno specchio o un divarcatore. Se necessario, estendere il collo del trapano in modo che il disco non interferisca con i denti anteriori durante la procedura.



Allineare il disco parallelamente all'area di contatto. Accendere il trapano e muovere il disco lungo l'area di contatto, dalla parte facciale a quella linguale. Fermarsi all'altezza della papilla interdentale o quando si sente che il contatto si separa.



Risciacquare, poi usare il calibro da 0,3 mm per verificare la corretta quantità di spazio.