

Comment effectuer l'RAI

Ces informations sont issues d'une démonstration réalisée en 2010 par le Dr Willis Pumphrey, chirurgien-dentiste. Leur utilisation est prévue en tant que recommandations générales et en aucune manière en tant que manuel d'instruction complet pour la réalisation d'une RAI. Comme toujours, les praticiens doivent faire appel à leur meilleur jugement.



RAI signifie **réduction amélaire interproximale**. Elle consiste en la création d'un petit espacement entre une paire de dents afin de permettre les déplacements dentaires nécessaires durant le traitement.

Les rudiments de la RAI

Évitez la langue, les lèvres et les joues. Protégez le tissu mou du patient avec un miroir et un écarteur de joue.

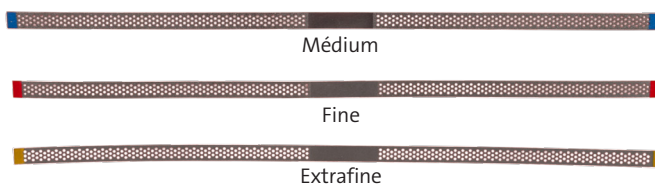
Préparez-vous avec un repose-doigt. Utilisez un doigt ou le pouce pour stabiliser le manche et aligner le disque. Puis, alignez le manche avec la zone de contact. Utilisez le manche pour blanchir les gencives.

Vérifiez que le contact a été totalement brisé en utilisant du fil dentaire non ciré.

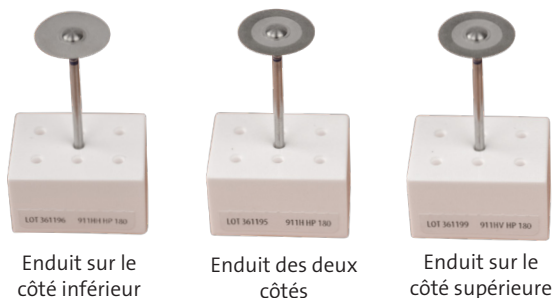
Effectuez un suivi des RAI réalisées en utilisant le tableau de suivi de la RAI.

Instruments nécessaires

Bande diamantée



Disque avec revêtement diamanté



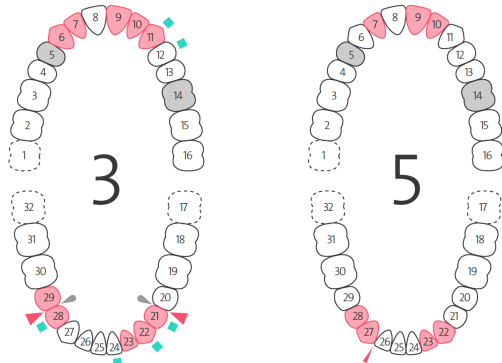
Jauges de mesure de RAI



Fraises-aiguilles



Avant de réaliser quoi que ce soit, vérifiez votre plan de traitement



▼ Vérifier le contact fermé entre:
21 | 20 - 28 | 29

▲ Effectuez des RAI entre:
21 | 22 (0,3mm) - 28 | 29 (0,3mm)

■ Placer taquet sur:
11 - 12 - 21 - 22 - 28

▲ Effectuez des RAI entre:
26 | 27 (0,1mm)

Vérifiez le plan de traitement inclus dans la boîte de gouttières. Les tailles et les emplacements recommandés de RAI pour chaque étape sont marqués sur le graphique dentaire et listés en rouge en dessous.

Conservez un document de la RAI réalisée ; notez chaque dent sur laquelle vous avez réalisé une réduction et sa taille.

0,1mm sur une dent antérieure • Bande abrasive de taille médium



1
Coupez la bande diamantée en deux. Vous n'avez besoin que de la moitié de l'instrument par procédure.



2
Faites glisser délicatement la bande d'avant en arrière entre les dents, le long de la zone de contact, dans un mouvement de scie. Cela demande en général 8 à 12 mouvements, en fonction du patient.



3
Retournez la bande et répétez la procédure, environ 8 à 12 fois. Rincez la zone.



4
Prenez la jauge de 0,1 mm et placez-la entre les deux dents pour vérifier que la taille de l'espace obtenu est correcte. Si la jauge ne passe pas entre ces dents, continuez la procédure jusqu'à l'obtention du résultat souhaité.

Comment effectuer l'RAI

PAGE 3 DE 4

0,2mm sur une dent antérieure • disque à un seul côté diamanté



1 Alignez le disque parallèlement à la zone de contact.



2 Mettez l'instrument en marche et déplacez le disque le long de la zone de contact. Arrêtez-vous à la hauteur de la papille interdentaire, ou lorsque vous sentez le contact se briser.



3 En cas de besoin, utilisez du fil dentaire pour vous assurer que le contact a été brisé. Vous pouvez également utiliser une bande diamantée pour limer tout angle ou surface rugueuse à la suite du passage du disque.



4 Rincez la zone, puis prenez la jauge de 0,2 mm et placez-la entre les deux dents pour vérifier que la taille de l'espace obtenu est correcte.

0,2 mm sur une dent postérieure • disque à un seul côté diamanté



1 Soyez accompagné d'un(e) assistant(e) dentaire qui maintiendra les lèvres et les joues du patient écartées pour qu'elles ne soient pas coupées. Faites-lui maintenir la langue du patient vers le bas avec un miroir ou un écarteur. Au besoin, allongez le manche du foret pour que le disque n'interfère pas avec les dents antérieures durant la procédure.



2 Alignez le disque parallèlement à la zone de contact. Mettez l'instrument en marche et déplacez le disque le long de la zone de contact, de la zone faciale vers la zone linguale. Arrêtez-vous à la hauteur de la papille interdentaire, ou lorsque vous sentez le contact se briser.

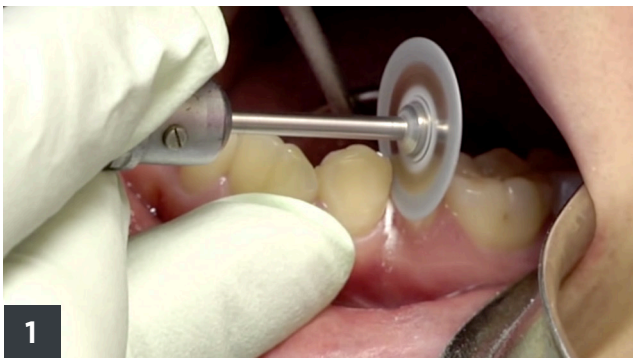


En cas de besoin, utilisez du fil dentaire pour vous assurer que le contact a été brisé. Vous pouvez également utiliser une bande diamantée pour limer tout angle ou surface rugueuse à la suite du passage du disque.



Prenez la jauge de 0,2mm et placez-la entre les deux dents pour vérifier que la taille de l'espacement obtenu est correcte.

0,3mm sur une dent postérieure • disque avec deux côtés diamantés



Soyez accompagné d'un(e) assistant(e) dentaire qui maintiendra les lèvres et les joues du patient écartées pour qu'elles ne soient pas coupées. Faites-lui maintenir la langue du patient vers le bas avec un miroir ou un écarteur. Au besoin, allongez le manche du foret pour que le disque n'interfère pas avec les dents antérieures durant la procédure.



Alignez le disque parallèlement à la zone de contact. Mettez l'instrument en marche et déplacez le disque le long de la zone de contact, de la zone faciale vers la zone linguale. Arrêtez-vous à la hauteur de la papille interdentaire, ou lorsque vous sentez le contact se briser.



Rincez, puis utilisez une jauge de 0,3 mm pour vérifier que la taille d'espacement correcte a été obtenue.