

Como realizar IPR (desgaste)

Essas informações foram extraídas de uma demonstração feita pelo Dr. Willis Pumphrey, cirurgião-dentista, em 2010. O vídeo serve como um guia geral e não é, de forma alguma, um manual de instruções amplo para executar o desgaste. Como sempre, os dentistas devem se basear em suas próprias avaliações clínicas.



IPR ou RIP significa **redução interproximal ou desgaste**. É o processo de criar quantidades bem pequenas de espaço entre pares de dentes para permitir que os dentes se movimentem conforme necessário durante o tratamento.

Lembre o bê-á-bá do desgaste

Evite a língua, os lábios e as bochechas. Proteja os tecidos moles do paciente com um espelho e um afastador labial.

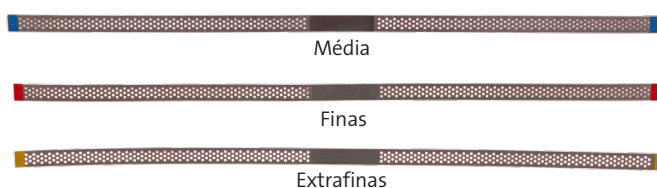
Estabilize a sua mão apoiando em um dedo. Use um dedo ou o polegar para estabilizar a broca e alinhar o disco. Depois, alinhe a broca com a área de contato. Use a broca para comprimir as gengivas.

Confira se o contato foi totalmente desfeito passando um fio dental sem cera.

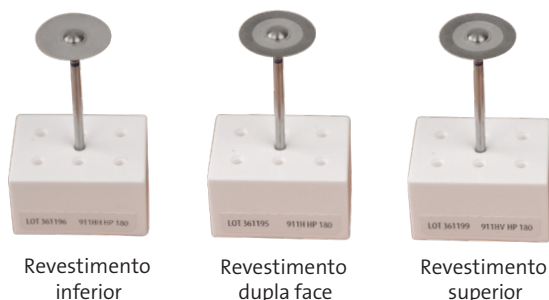
Faça o acompanhamento do desgaste realizado usando seu odontograma de desgaste.

Peças necessárias:

Tira de lixa diamantada



Disco diamantado



Calibradores de desgaste

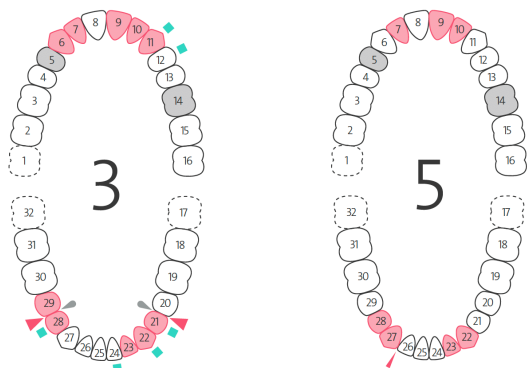


Brocas



Como realizar IPR (desgaste)

Antes de tudo, verifique o seu plano de tratamento



▼ Verifique o contato fechado entre:
21 | 20 - 28 | 29

▲ Realize IPR entre:
21 | 22 (0,3mm) - 28 | 29 (0,3mm)

■ Coloque o attachment em:
11 - 12 - 21 - 22 - 28

▲ Realize IPR entre:
26 | 27 (0,1mm)

Verifique o plano de tratamento incluso na caixa dos alinhadores. Aqui, as quantidades e localizações recomendadas de desgaste para cada etapa estão marcadas nos esquemas dos dentes e listadas em vermelho embaixo de cada um.

Faça um registro sempre que fizer um desgaste; anote quais dentes você reduziu e quanto.

0,1mm em um dente anterior • tira de lixa diamantada média



1

Corte a tira de lixa diamantada ao meio. Você só precisará de uma metade da tira por procedimento.



2

Passa suavemente a tira entre os dentes para trás e para frente ao longo da área de contato, fazendo um movimento de corte. São necessários cerca de 8-12 movimentos, mas isso depende de cada paciente.



3

Vire a tira e execute essa ação novamente, cerca de 8 a 12 vezes. Enxágue a área.



4

Pegue o calibrador de 0,1mm e coloque-o entre os dois dentes para verificar se há a quantidade correta de espaço. Se o calibrador não entrar entre esses dentes, continue a lixar entre as superfícies dos dentes até que o resultado desejado seja atingido.

Como realizar IPR (desgaste)

0,2mm em um dente anterior · disco de diamantado unilateral



1 Alinhe o disco paralelamente à área de contato.



2 Acione a broca e movimente o disco ao longo da área de contato. Pare na altura da papila interdental, ou quando você sentir o contato se separar.



3 Se necessário, use fio dental para garantir que o contato tenha se separado. Você também pode usar uma tira diamantada para lixar eventuais cantos afiados ou superfícies ásperas deixadas pelo disco.



4 Enxágue a área e depois pegue o calibrador de 0,2 mm e coloque-o entre os dois dentes para verificar se há a quantidade correta de espaço.

0,2mm em um dente posterior · disco de diamantado unilateral



1 Peça ao auxiliar de consultório que afaste os lábios e as bochechas do paciente, para evitar que se cortem. Peça ao auxiliar para segurar a língua com um espelho ou um afastador. Se necessário, estenda o pescoço da broca para que o disco não interfira nos dentes anteriores durante o procedimento.



2 Alinhe o disco paralelamente à área de contato. Acione a broca e movimente o disco ao longo da área de contato, de vestibular para lingual. Pare na altura da papila interdental, ou quando você sentir o contato se separar.

Como realizar IPR (desgaste)

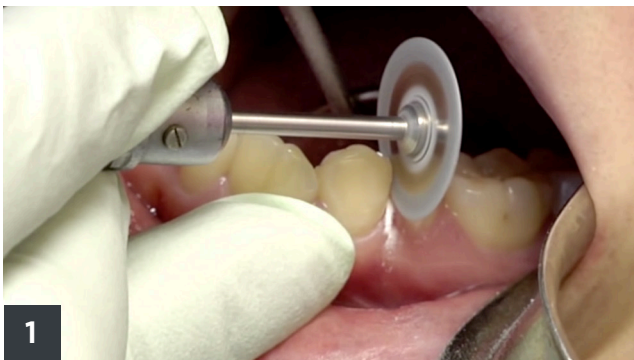


Se necessário, use fio dental para garantir que o contato tenha se separado. Você também pode usar uma tira diamantada para lixar eventuais cantos afiados ou superfícies ásperas deixadas pelo disco.



Pegue o calibrador de 0,2mm e coloque-o entre os dois dentes para verificar se há a quantidade correta de espaço.

0,3mm em um dente posterior • disco diamantado de dupla face



Peça ao auxiliar de consultório que afaste os lábios e as bochechas do paciente, para evitar que se cortem. Peça ao auxiliar para segurar a língua com um espelho ou um afastador. Se necessário, estenda o pescoço da broca para que o disco não interfira nos dentes anteriores durante o procedimento.



Alinhe o disco paralelamente à área de contato. Acione a broca e movimente o disco ao longo da área de contato, de vestibular para lingual. Pare na altura da papila interdental, ou quando você sentir o contato se separar.



Enxágue e use o calibrador de 0,3 mm para verificar se há a quantidade correta de espaço.