

# Cómo realizar IPR

Esta información se ha extraído de una presentación ofrecida por el Dr. Willis Pumphrey, cirujano odontológico (DDS) en 2010. Pretende servir como guía general y de ningún modo es un manual de instrucciones exhaustivo para la realización de una reducción interproximal. Como siempre, los odontólogos deben confiar en su propio criterio.



**IPR** son las siglas en inglés de **reducción interproximal**. Es el proceso de crear cantidades de espacio muy pequeñas entre pares de dientes, para permitir que los dientes se muevan del modo necesario durante el tratamiento.

## El ABC de la reducción interproximal

**Evite** la lengua, los labios y las mejillas. Proteja el tejido blando del paciente con un espejo y un retractor de mejillas.

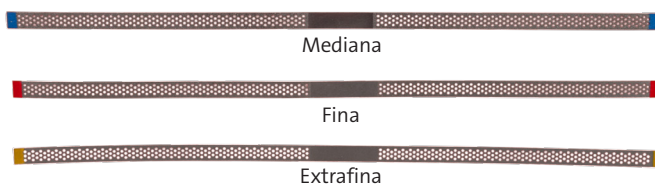
**Ayúdese** de un apoyo para el dedo. Utilice un apoyo para el dedo o el pulgar para estabilizar la pieza de mano y alinear el disco. A continuación, alinee la pieza de mano con la zona de contacto. Utilice la pieza de mano para blanquear las encías.

**Compruebe** que el contacto esté completamente roto utilizando hilo dental sin encerar.

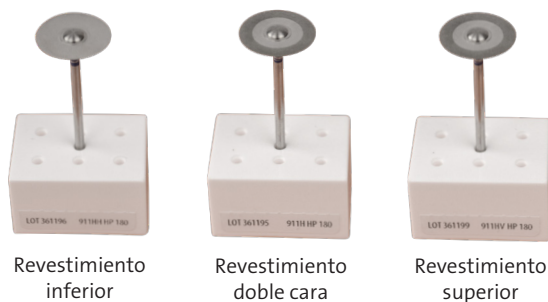
Realice el seguimiento de la reducción interproximal realizada utilizando el Cuadro de seguimiento de las reducciones interproximales.

## Piezas necesarias:

### Tira de diamante



### Disco de diamante



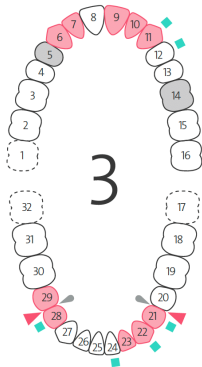
### Calibradores de reducción interproximal



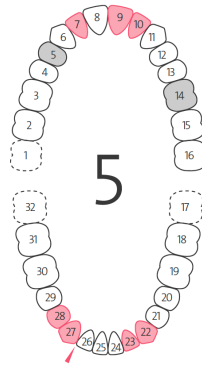
### Fresas



## Antes de realizar cualquier cosa compruebe su plan de tratamiento



Verifique el contacto cerrado entre:  
21 | 20 - 28 | 29  
Realizar IPR entre:  
21 | 22 (0,3mm) - 28 | 29 (0,3mm)  
Poner engager en:  
11 - 12 - 21 - 22 - 28



▲ Realizar IPR entre:  
26 | 27 (0,1mm)

Compruebe el plan de tratamiento incluido en la caja con los alineadores. Aquí, las cantidades y ubicaciones recomendadas de reducción interproximal para cada paso están marcadas en los odontogramas y se enumeran en rojo bajo cada uno.

Lleve un registro cuando realice una reducción interproximal; escriba qué dientes ha reducido y en cuánto.

## 0,1 mm en un diente anterior • tira de diamante mediana



1  
Corte la tira de diamante por la mitad. Solo necesitará una mitad de tira por procedimiento.



2  
Mueva suavemente la tira hacia atrás y hacia adelante entre los dientes, a lo largo de la zona de contacto, con un movimiento de serrado. Se requieren aproximadamente 8-12 movimientos, pero en última instancia depende del paciente.



3  
Dele la vuelta a la tira y vuelva a realizar esta acción, unas 8-12 veces. Enjuague la zona.



4  
Coja el calibre de 0,1 mm y colóquelo entre los dos dientes para comprobar que haya la cantidad de espacio correcta. Si el calibre no encaja entre esos dientes, siga limando entre las superficies de los dientes hasta alcanzar el resultado deseado.

## 0,2mm en un diente anterior · disco de diamante unilateral



1 Alinee el disco paralelo a la zona de contacto.



2 Encienda la fresadora y mueva el disco a lo largo de la zona de contacto. Deténgase a la altura de la papila interdental o cuando considere que se ha roto el contacto.



3 En caso necesario, utilice hilo dental para asegurarse de que el contacto se haya roto. También puede utilizar una tira de diamante para limar cualquier esquina pronunciada o superficie rugosa que haya quedado como consecuencia del uso del disco.



4 Enjuague la zona, luego coja el calibrador de 0,2 mm y colóquelo entre los dos dientes para comprobar que haya la cantidad de espacio correcta.

## 0,2 mm en un diente posterior · disco de diamante unilateral



1 Pida a un auxiliar que sujete los labios y las mejillas del paciente para evitar que sufran cortes. Pida al auxiliar que sujete la lengua hacia abajo con un espejo o retractor. En caso necesario, extienda el cuello de la fresadora, de modo que el disco no interfiera con los dientes anteriores durante el procedimiento.



2 Alinee el disco paralelo a la zona de contacto. Encienda la fresadora y mueva el disco a lo largo de la zona de contacto, del área facial a la lingual. Deténgase a la altura de la papila interdental o cuando considere que se ha roto el contacto.

# Cómo realizar IPR



3

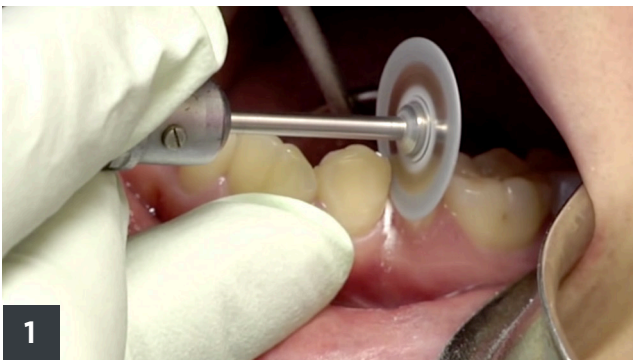
En caso necesario, utilice hilo dental para asegurarse de que el contacto se haya roto. También puede utilizar una tira de diamante para limar cualquier esquina pronunciada o superficie rugosa que haya quedado como consecuencia del uso del disco.



4

Coja el calibrador de 0,2mm y colóquelo entre los dos dientes para comprobar que haya la cantidad de espacio correcta.

## 0,3mm en un diente posterior • disco de diamante de doble cara



1

Pida a un auxiliar que sujete los labios y las mejillas del paciente para evitar que sufran cortes. Pida al auxiliar que sujete la lengua hacia abajo con un espejo o retractor. En caso necesario, extienda el cuello de la fresadora, de modo que el disco no interfiera con los dientes anteriores durante el procedimiento.



2

Alinee el disco paralelo a la zona de contacto. Encienda la fresadora y mueva el disco a lo largo de la zona de contacto, del área facial a la lingual. Deténgase a la altura de la papila interdental o cuando considere que se ha roto el contacto.



3

Enjuague y, a continuación, utilice el calibrador de 0,3 mm para comprobar que haya la cantidad de espacio correcta.